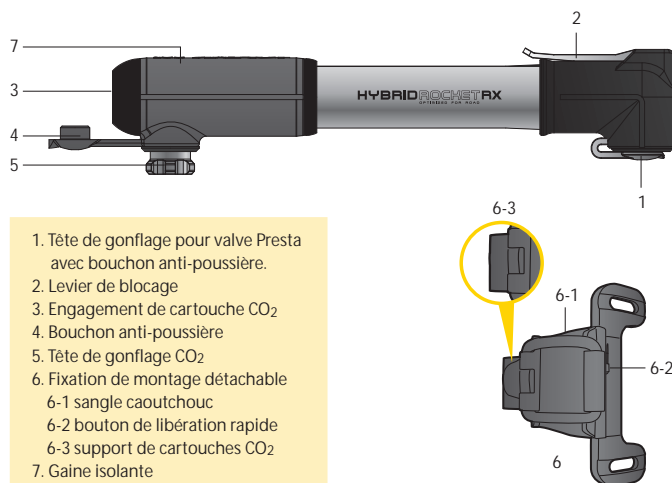


ATTENTION

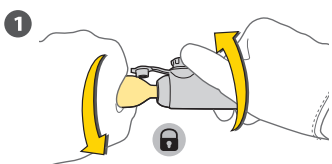
- HybridRocket RX n'est compatible qu'avec les valves Presta.
- Prière de lire ce Guide attentivement, se conformer à toutes les instructions, et comprendre les consignes de sécurité avant la première utilisation.
- Afin d'éviter éventuellement le gel de votre main, assurez-vous de porter des gants complets avant l'utilisation.
- Les cartouche CO₂ contiennent des gaz CO₂ comprimés à haute pression. Une utilisation incorrecte pose un risque potentiel d'effets néfastes pour vous ou pour les personnes aux alentours.
- Pendant le fonctionnement, NE dirigez PAS la cartouche de CO₂ vers vous ou vers autrui.
- Assurez-vous que la valve de la chambre à air est ouvert avant de gonfler avec la cartouche de CO₂.
- Avant le dégagement de la cartouche de CO₂, s'assurer que la totalité du gaz CO₂ soit déchargée. Ne pas le faire peut causer des lésions corporelles ou des dommages à la tête de gonflage.
- Nous recommandons l'utilisation des cartouches de CO₂ fileté Topeak seulement.



1. Tête de gonflage pour valve Presta avec bouchon anti-poussière.
2. Levier de blocage
3. Engagement de cartouche CO₂
4. Bouchon anti-poussière
5. Tête de gonflage CO₂
6. Fixation de montage détachable
 - 6-1 sangle caoutchouc
 - 6-2 bouton de libération rapide
 - 6-3 support de cartouches CO₂
7. Gaine isolante

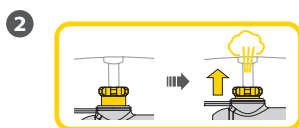
GONFLAGE

Gonflage CO₂



1 Visser la cartouche de CO₂ dans le sens horaire jusqu'à son engagement complet. Veillez à ne pas fausser le filetage de la cartouche de CO₂.

Maintenir le corps de pompe comme illustré afin d'empêcher la gaine isolante de pivoter.

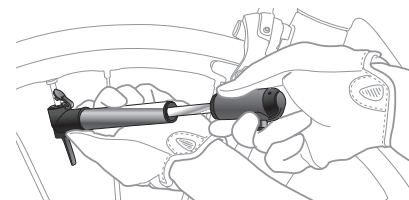


2 Pousser la tête de gonflage pour gonfler.

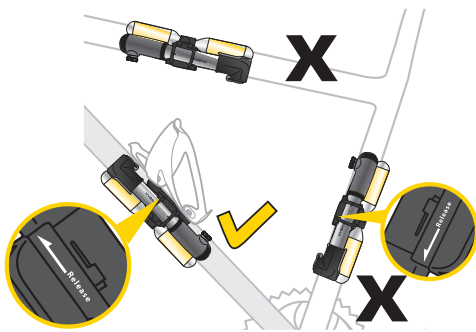
* Tourner afin de desserrer la tête de gonflage après utilisation.

Gonflage Manuel

Valve Presta Seulement



NOTES IMPORTANTES



Veillez installer les pompes de la série HybridRocket et leurs cartouches CO₂ sur le tube oblique du côté opposé aux plateaux. La flèche doit pointer vers le tube de direction. NE PAS installer les pompes HybridRocket sur le tube de selle, le pilier de selle ou le tube supérieur.

Les pompes de la série HybridRocket peuvent être montées sur le vélo ou détachées et placées dans un sac.



Topeak Air Backpack Art No. TABP-1M

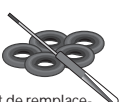
PIÈCES DÉTACHÉES



Cartouches CO₂ de 16g fileté
Art no. TCOT-2 (2 pièces)



Cartouches CO₂ de 16g fileté
Art no. TCOT-5 (5 pièces)

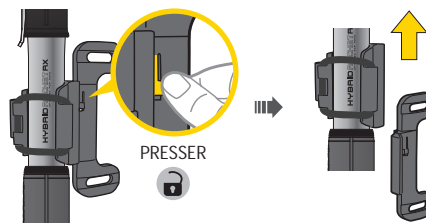


Kit de remplacement de joints
Art no. TRK-HR01

Les joints de la tête de valve sont sujets à l'usure pouvant parfois entraîner des pertes d'air. Inspectez les régulièrement et remplacez les si besoin.

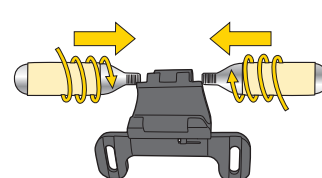
FONCTIONS DE LA FIXATION

Libération rapide



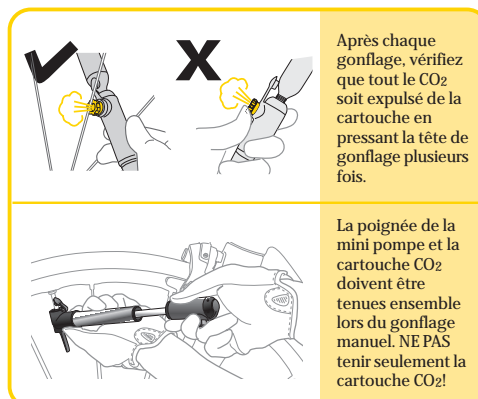
PRESSER

Rangement des cartouches CO₂



ATTENTION

1. Lors d'une utilisation continue du gonfleur CO₂, veuillez attendre 20 secondes entre chaque gonflage afin que le joint interne du gonfleur se remette en position initiale sinon des pertes de gaz peuvent se produire et affecter ainsi le fonctionnement.
2. Serrer les cartouches CO₂ avant tout gonflage. Ne pas respecter cette règle peut occasionner un mauvais fonctionnement et de possibles blessures.
3. NE PAS retirer la cartouche CO₂ si celle-ci est toujours chargée en gaz. Décharger la cartouche complètement avant de la retirer.
4. Lors de l'ouverture de la cartouche CO₂, ne pas pointer le gonfleur vers vous ou vers les autres.
5. NE PAS utiliser le gonfleur CO₂ si vous constatez des parties endommagées ou cassées.
6. NE PAS exposer les cartouches CO₂ à la chaleur. Ne pas entreposer les cartouches CO₂ dans un endroit où la température est supérieure à 49°C (120°F), ne pas entreposer dans un véhicule fermé.
7. Si le gaz CO₂ ne circule pas facilement, le joint en caoutchouc de la tête de gonflage peut être congelé, et empêcher l'écoulement de gaz CO₂.
8. Le piston ainsi que la cartouche CO₂ peuvent devenir froid/glacé lorsque le gaz CO₂ est expulsé. NE PAS essayer de dévisser la cartouche CO₂ avant qu'elle n'ait réchauffé assez afin d'être touchée.
9. Garder hors de portée des enfants.



Après chaque gonflage, vérifiez que tout le CO₂ soit expulsé de la cartouche en pressant la tête de gonflage plusieurs fois.

La poignée de la mini pompe et la cartouche CO₂ doivent être tenues ensemble lors du gonflage manuel. NE PAS tenir seulement la cartouche CO₂!

GARANTIE

Garantie de 2 ans : toutes parties mécaniques contre tout défaut de fabrication. Réclamation de la garantie
Pour bénéficier de notre service de garantie, vous devez être en possession de la facture d'achat originale. Si le produit nous est retourné sans cette facture d'achat, nous considérons la date de fabrication comme début de la garantie. Toute garantie sera considérée comme nulle si le produit a été endommagé suite à une chute, à un abus, une surcharge, à un quelconque changement ou modification ou à une utilisation autre que celle décrite dans ce manuel.
* Les spécifications et l'apparence peuvent être sujettes à certaines modifications. Contactez votre revendeur Topeak si vous avez la moindre question.
For USA customer service call 1-800-250-3068 / www.topeak.com